

災害ネットワークマニュアル

2007年度

(社)富士青年会議所

広報政策委員会

目次

- ① 背景
- ② 趣旨
- ③ 災害発生時の体制及び連絡網

付録

- A: 災害用伝言ダイヤル(171)
- B: 携帯版災害用伝言板サービス
- C: 富士市の各施設連絡先

① 背景

我々、(社)富士青年会議所メンバーが日々活動の拠点としている東海地区は様々なリスクのある場所でもある。

その中には、地震災害や火山活動、地球温暖化による異常気象などがある。地域に根ざし、地域を愛し、地域を敬う、我々は今後起こりうる自然災害に毅然と立ち向かうために、組織全体で対応する準備を考えなければならない。

② 趣旨

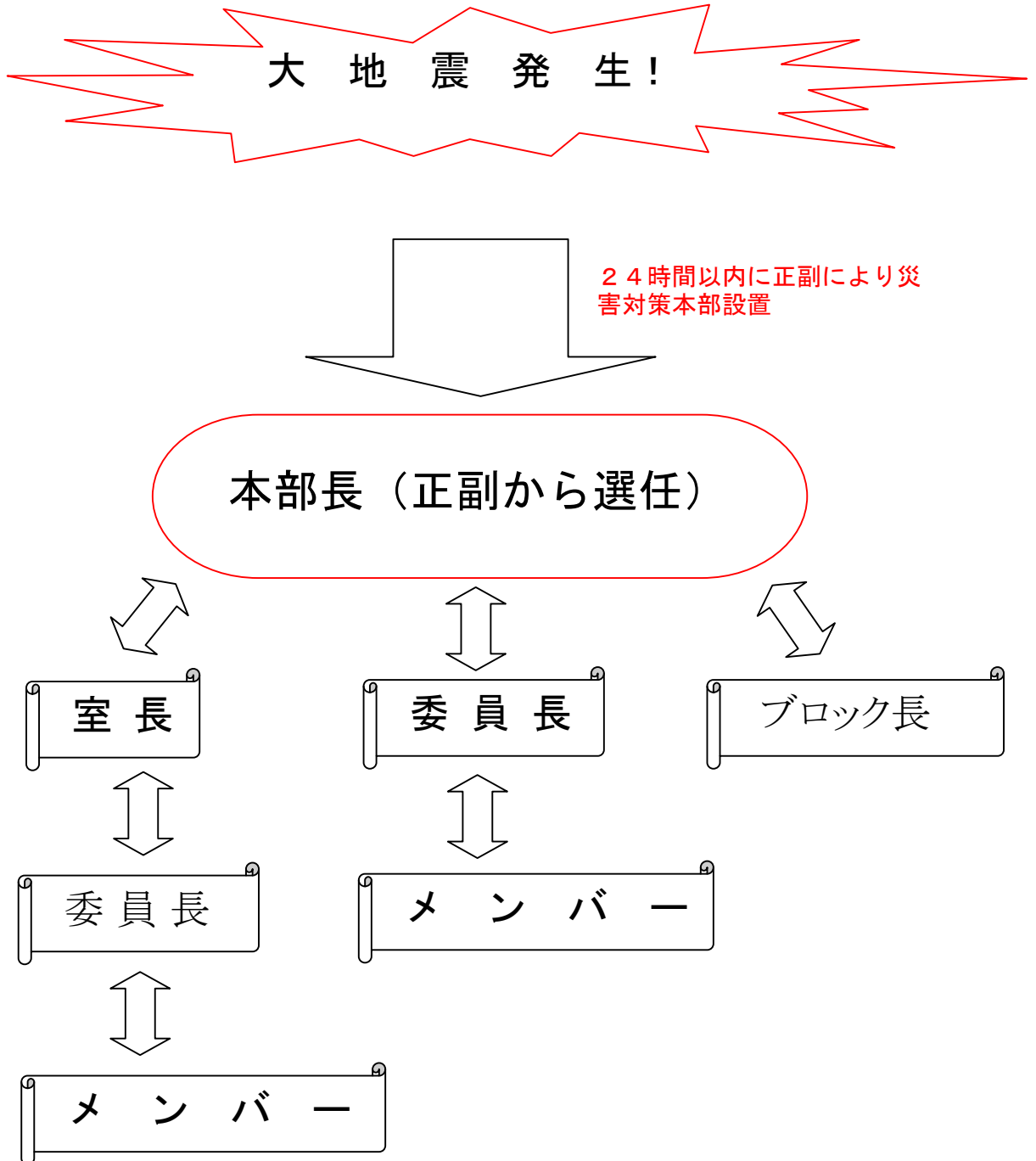
(社)富士青年会議所が万が一被災地となった場合に、メンバーの安否確認地域に対する支援活動を迅速にするためにネットワークの確立を目的として作成する。

③ 災害発生時の体制及び連絡網

A: 災害発生時の体制

- 1 : (社)富士青年会議所内に災害対策本部の設置判断(24時間以内)をし、本部長は理事長を基本とする。
- 2 : 万一、理事長が本部長を務める事が困難な場合は、副理事長が本部長を代行する。
- 3 : 本部長はメンバーの安否確認を連絡網により確認する指示を出す。
- 4 : 本部長はブロック長に連絡をとる。

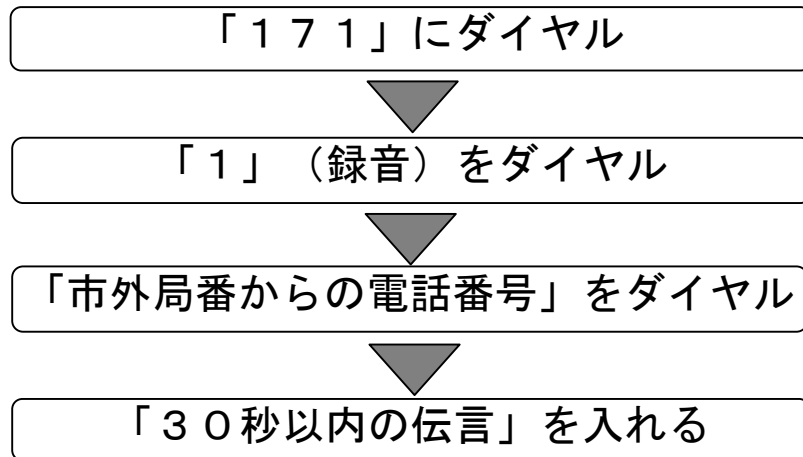
災害発生時の連絡網



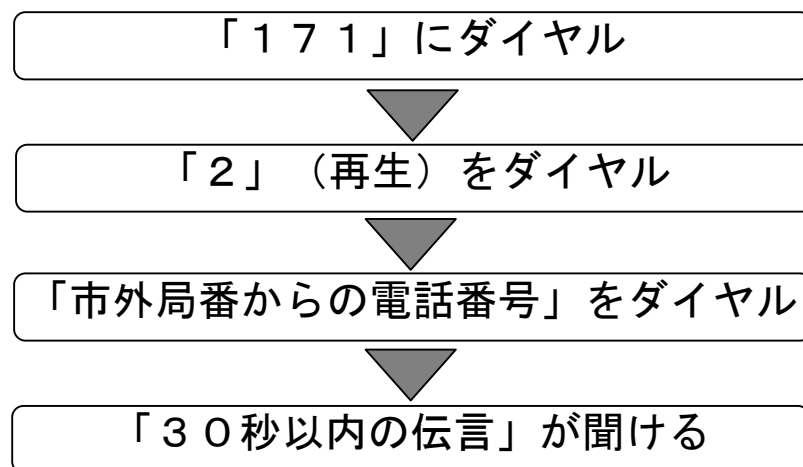
NTT災害用伝言ダイヤル「171」

情報発信・受信に便利です

【伝言の録音方法】



【伝言の再生方法】



* 詳しくはNTTのホームページ等をご確認ください。

<携帯版災害用伝言板>

NTT DOCOMO

※詳しくはホームページ等でご確認下さい。

◆メッセージの登録方法◆

- 1 : を選択
- 2 : を選択 ※メッセージは最大10件まで登録可能
- 3 : を選択
- 4 : 「状態」の中から該当するものを選択
- 5 : 「コメント」登録も可能
- 6 : を選択
- 7 : 登録完了

◆メッセージの確認方法◆

- 1 : を選択
- 2 : を選択
- 3 : を選択
- 4 : 安否を確認したい方の を入力し を選択
- 5 : 確認したい情報を選択
- 6 : 安否情報を確認
- 7 : DOCOMOでなく他社の携帯の場合はリンク先が表示されず

* au *

※詳しくはホームページ等でご確認下さい。

◆メッセージの登録方法◆

- 1 : 「Ezweb」のトップメニューに表示される を選択
- 2 : を選択 ※メッセージは最大10件まで登録可能
- 3 : 「被災状況」の中から該当するものを選択
- 5 : 「コメント」登録も可能
- 6 : を選択
- 7 : 登録完了

◆メッセージの確認方法◆

- 1 : 「Ezweb」のトップメニューに表示される を選択
- 3 : を選択
- 4 : 安否を確認したい方の を入力し を選択
- 5 : 確認したい情報を選択
- 6 : 安否情報を確認
- 7 : auでなく他社の携帯の場合はリンク先が表示されます

* SoftBank *

※詳しくはホームページ等でご確認下さい。

◆メッセージの登録方法◆

- 1 : 「Yahoo!ケータイ」のトップから を選択
- 2 : を選択 ※メッセージは最大10件まで登録可能
- 4 : 「状態」の中から該当するものを選択
- 5 : 「コメント」登録も可能
- 6 : を選択
- 7 : 登録完了

◆メッセージの確認方法◆

- 1 : 「Yahoo!ケータイ」のトップから を選択
- 2 : を選択
- 3 : を選択
- 4 : 安否を確認したい方の を入力し を選択
- 5 : 確認したい情報を選択
- 6 : 安否情報を確認

連絡先一覧

富士警察署	0 5 4 5 - 5 1 - 0 1 1 0 (代表)
富士市立中央病院	0 5 4 5 - 5 2 - 1 1 3 1 (代表)
富士市総務部防災危機管理課	0 5 4 5 - 5 5 - 2 7 1 5 (直通)
富士市救急医療センター	